

Table des matières

Bienvenue à Quicken XG 2

Mise en route 2

Nouveautés 5

Quels sont vos besoins en tant qu'utilisateur? 10

Quicken en 5 minutes 11

Quicken pour la gestion de votre vie financière 16

Configurer des placements dans Quicken 18

Gérer une entreprise à l'aide de Quicken 21

Bienvenue à Quicken XG

Que vous soyez un ancien ou un nouvel utilisateur de Quicken, le nouveau style et les fonctions améliorées de Quicken XG vous aideront à profiter davantage du logiciel. La flexibilité et la puissance de Quicken XG vous permettent d'établir vos objectifs financiers et vous aident à les atteindre. Suite à d'importantes études menées auprès de notre clientèle, Quicken a été réinventé. Le tout nouveau Quicken XG

- est encore plus convivial
- s'intègre à de nombreux services en direct
- est personnalisable en fonction des besoins spécifiques de l'utilisateur

Le guide suivant vous présente les nouvelles fonctions qui sont disponibles dans Quicken XG et vous aide à effectuer une mise en route facile et rapide.

Mise en route

Ce qu'il vous faut

Pour utiliser Quicken XG, il vous faut ce qui suit :

- Un ordinateur et un moniteur :
Pentium 133 (Pentium II 300 recommandé), un minimum de 32 Mo de mémoire vive (64 Mo recommandé), de 54 à 97 Mo d'espace disque libre pour l'installation, un lecteur CD-ROM à double vitesse (lecteur à quatre vitesses ou plus recommandé), une carte vidéo et un écran VGA pouvant afficher 256 couleurs (écran couleur SVGA 16 bits recommandé).
- Windows 95, 98, 2000, Me, XP.
- Microsoft Internet Explorer 5.5 ou supérieur (la version 5.5 est comprise avec ce logiciel).
- (Facultatif) Vous devez avoir une connexion Internet pour accéder aux fonctions en direct de Quicken XG, y compris aux comptes en direct lors du télétraitement bancaire. Un modem 14,4 kbps est requis (56 kbps ou plus recommandé).
- (Facultatif) Une imprimante compatible avec Windows.
Remarque : Pour que vous puissiez utiliser toutes les fonctions de Quicken XG, il vous est conseillé de régler la résolution de votre écran à un minimum de 1024 par 768 pixels. Pour modifier les paramètres de résolution de votre écran, effectuez ce qui suit :
 - Dans la barre des tâches de Windows, cliquez sur le bouton Démarrer, sélectionnez Paramètres, puis Panneau de configuration.
 - Choisissez Affichage, puis l'onglet Paramètres.
 - Dans la Zone écran, déplacez la barre coulissante afin d'obtenir une résolution de 1024 par 768 pixels.
 - Cliquez sur Appliquer.

Installation de Quicken

Il est impossible d'exécuter Quicken XG directement à partir du CD-ROM. Vous devez installer le logiciel sur votre ordinateur personnel. Si vous utilisez une version antérieure de Quicken et que vous souhaitez effectuer une mise à niveau vers Quicken XG, consultez la rubrique intitulée "Mise à niveau d'une version antérieure" à la page 3.

Première installation de Quicken XG

- 1 Assurez-vous qu'il n'y ait pas d'autres applications en cours d'exécution.
Vérifiez la barre des tâches de Windows. Si elle affiche des applications autres que le menu Démarrer, cliquez sur chacune avec le bouton droit de la souris et sélectionnez Fermer. Assurez-vous d'enregistrer tout travail en cours. Désactivez également tout logiciel anti-virus.
- 2 Insérez le CD-ROM Quicken XG.
Le programme d'installation de Quicken XG devrait démarrer automatiquement. Si ce n'est pas le cas, dans le menu Démarrer, choisissez Exécuter. Cliquez sur Parcourir pour rechercher le programme d'installation figurant sur le CD-ROM Quicken XG. Sélectionnez Start.exe, puis Ouvrir. Cliquez enfin sur OK.
- 3 Suivez les directives à l'écran.
Pour passer d'une étape à l'autre de l'installation, cliquez sur Suivant. S'il vous faut de l'aide, cliquez sur le bouton Aide.

Mise à niveau d'une version antérieure

- 1 Assurez-vous d'avoir bien validé et sauvegardé vos fichiers de données courants.
 - Lancez votre version actuelle de Quicken. Dans le menu Fichier, sélectionnez Gestion des fichiers.
 - Choisissez Valider, puis sélectionnez le fichier de données Quicken que vous souhaitez valider.
 - Dans le menu Fichier, choisissez Sauvegarder. Suivez les directives à l'écran.
 - Une fois que vous aurez validé et sauvegardé sur disquette ou CD-ROM tous les fichiers de données que vous souhaitez mettre à niveau, vous serez prêt à installer Quicken XG.
- 2 Assurez-vous qu'il n'y ait pas d'autres applications en cours d'exécution.
Vérifiez la barre des tâches de Windows. Si elle affiche des applications autres que le menu Démarrer, cliquez sur chacune avec le bouton droit de la souris et sélectionnez Fermer. Assurez-vous d'enregistrer tout travail en cours. Désactivez également tout logiciel anti-virus.
- 3 Insérez le CD-ROM Quicken XG.
Le programme d'installation de Quicken XG devrait démarrer automatiquement. Si ce n'est pas le cas, dans le menu Démarrer, choisissez Exécuter. Cliquez sur Parcourir pour rechercher le programme d'installation figurant sur le CD-ROM Quicken XG. Sélectionnez Start.exe, puis Ouvrir. Cliquez enfin sur OK.
- 4 Suivez les directives à l'écran.
Pour passer d'une étape à l'autre de l'installation, cliquez sur Suivant. S'il vous faut de l'aide, cliquez sur le bouton Aide.

Lorsque vous lancez Quicken XG pour la première fois, le logiciel trouve automatiquement votre fichier de données existant et le convertit au format de Quicken XG. Si vous avez plusieurs fichiers de données Quicken, vous devrez ouvrir chacun de ces fichiers manuellement à partir de Quicken XG.

Activation de Quicken XG

Lorsque vous lancerez Quicken XG pour la première fois, vous devrez activer votre logiciel. L'activation de Quicken XG est facile et rapide. Aucun renseignement personnel ne sera recueilli au cours du processus d'activation.

Si votre ordinateur est connecté à Internet, entrez le code d'installation qui figure sur la face intérieure de l'étui du CD-ROM Quicken XG. L'activation s'effectue instantanément et permet l'utilisation du logiciel à partir de votre ordinateur. Le processus d'activation par Internet garantit la mise en route la plus simple et la plus rapide de votre logiciel.

Si vous n'avez pas accès à Internet, Quicken XG vous guidera d'une étape à l'autre de l'activation par téléphone auprès du Service à la clientèle.

Rubriques d'aide

Avant de communiquer avec un représentant du Soutien technique, il vous est conseillé de consulter les rubriques d'aide pour essayer d'obtenir des renseignements sur le sujet que vous recherchez. Pour ce faire, choisissez Index dans le menu Aide.

Si vous ne trouvez pas les rubriques d'aide voulues, il existe une liste d'autres options à la page Quicken XG Avantage. Pour y accéder, sélectionnez Quicken XG Avantage dans le menu Aide. Veuillez noter que les frais et les heures de services sont sous réserve de modification.

Pour obtenir	Consultez	Aux heures suivantes
La foire aux questions Le site de la FAQ de Quicken vous permet d'accéder facilement à des mises à jour, à des utilitaires et aux questions et réponses les plus courantes.	La page Quicken XG Avantage : Choisissez FAQ	24 heures sur 24 7 jours sur 7
Le soutien technique Le soutien technique est tarifé par appel. (Les utilisateurs inscrits à Quicken XG Avantage ont droit à trois consultations gratuites. Certaines restrictions s'appliquent.)	Composez le 1 877 844-1515	Du lundi au vendredi de 10 h 00 à 8 h 00, HNE

Nouveautés

Quicken XG offre une variété de nouveaux services et fonctions qui vous aideront à gagner du temps, réduire la saisie des données et gérer tout aspect de vos finances.

Convivialité

Assistant de configuration Quicken

Vous souhaitez épargner davantage? Vous voulez peut-être apprendre à suivre vos placements dans Quicken XG? Sélectionnez les objectifs financiers que vous désirez atteindre et l'Assistant de configuration Quicken vous aidera à configurer le logiciel en fonction de ces objectifs.

Une fois que vous aurez indiqué vos objectifs financiers, l'Assistant vous guidera d'une étape à l'autre du processus de personnalisation afin que vous ne configuriez que les fonctions et les outils nécessaires à la réalisation de vos objectifs. Pour retourner à l'Assistant en n'importe quel temps, il suffit de sélectionner Assistant de configuration Quicken dans le menu Outils.

Choisissez les objectifs qui sont importants pour votre stratégie de gestion financière.

Configurez seulement les parties de Quicken qui sont essentielles à la réalisation de vos objectifs.

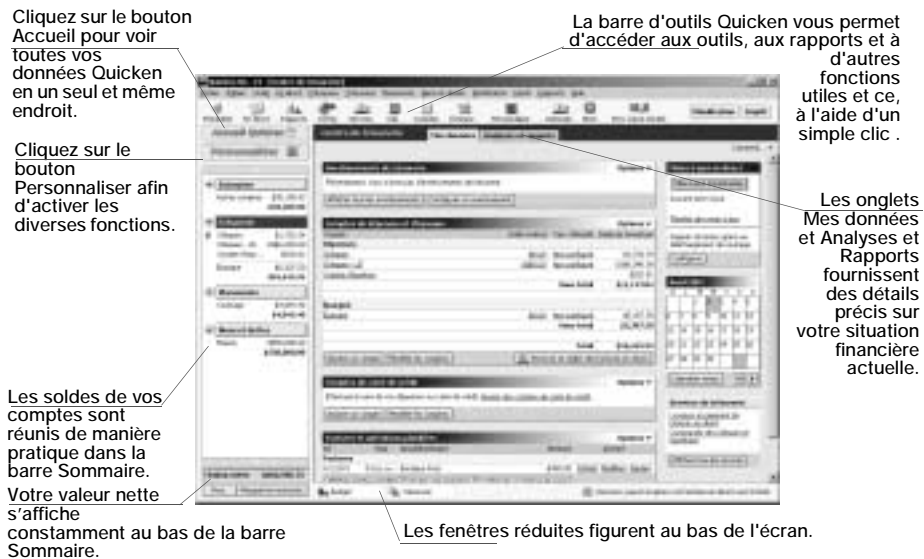
Créez tous vos comptes, planifiez vos paiements et configurez vos placements à l'aide de l'Assistant de configuration.

Centres d'activités améliorés

Les Centres d'activités de Quicken ont été reconçus afin que vous puissiez accéder rapidement à vos données financières.

- La barre Sommaire
La barre Sommaire vous donne une vue d'ensemble de tous vos comptes dans un seul et même endroit. Elle regroupe vos comptes dans des centres financiers selon la catégorie. Il suffit de cliquer sur l'un des centres pour afficher un sommaire et une analyse de vos données financières. Vous pouvez aussi cliquer sur le nom d'un compte pour ouvrir le relevé du compte.

- **Accueil Quicken**
La page d'accueil de Quicken affiche les grandes lignes de vos données en un seul endroit convivial. Elle est prédéfinie de façon à afficher six profils instantanés pour effectuer le suivi de vos données financières personnelles : Comptes, Avertissements et Aide-mémoire, Opérations planifiées, Liste de contrôle de valeurs mobilières, Sommaire de téléchargement et Pour en savoir plus sur Quicken.
Vous pouvez personnaliser ce qui s'affiche dans la page Accueil Quicken en supprimant, en réorganisant ou en ajoutant de nouveaux éléments jusqu'à un maximum de 34 profils instantanés. Chaque affichage peut suivre des aspects différents et ne contenir que les données Quicken qui vous sont les plus pertinentes.
- **L'onglet Mes données**
L'onglet Mes données affiche une liste de vos actifs ainsi que les tâches que vous avez à effectuer aujourd'hui.
- **L'onglet Analyses et rapports**
L'onglet Analyses et rapports affiche des détails supplémentaires sur votre situation financière actuelle et vous montre comment vous pouvez l'améliorer.
- **Réduction de fenêtres**
Les fenêtres où figurent les rapports et les fonctions peuvent être réduites au bas de l'écran.
- **Barre d'outils Quicken**
La barre d'outils vous permet d'accéder aux outils, aux rapports et à d'autres fonctions utiles et ce, à l'aide d'un simple clic. Lorsque vous convertissez votre ancien fichier de données au format de Quicken XG, votre barre d'outils est conservée.



Configuration améliorée de chèques de paye

Suite à un processus de configuration facile, vous n'aurez qu'à inscrire une seule opération de paye, et les comptes associés à votre chèque de paye seront mis à jour automatiquement. Dans le menu Impôt, choisissez Configurer mon chèque de paye.



Si vous participez à un régime de retraite d'entreprise, à un régime d'actionnariat ouvrier, à un plan d'épargne ou si vous remboursez un prêt accordé par votre employeur, il est très important de configurer votre chèque de paye.

Services en direct

Grâce aux services en direct de Quicken, vous pouvez prendre de meilleures décisions financières tout en réduisant la saisie de données.

Télétraitement bancaire amélioré

- **Fonction de Mise à jour instantanée améliorée**
La mise à jour instantanée représente votre porte d'accès à presque toutes les fonctions Internet de Quicken. En utilisant les fonctions en direct, vous pouvez télécharger des opérations, effectuer des paiements en direct, virer des fonds et envoyer des courriels à votre institution financière.
Remarque : Les caractéristiques améliorées de Quicken ne sont pas nécessairement compatibles avec toutes les institutions financières. Pour savoir si votre institution financière offre des services en direct par l'entremise de Quicken ou pour vous renseigner sur les services bancaires disponibles, dans le menu En direct, choisissez Institutions financières participantes.
- **Recevez et payez des factures en direct**
Fourni par postel^{MC}, Présentation et paiement de factures en direct est un service sécuritaire qui vous permet de recevoir, payer et gérer vos factures électroniquement. Comme ce service est accessible à partir de n'importe quel ordinateur branché sur Internet, vous pouvez traiter vos factures au moment qui vous convient.
Si vous désirez vous inscrire aux services de postel^{MC}, dans le menu Aide, choisissez Afficher tous les services, puis Présentation et paiement de factures en direct.

Placements sûrs

- **Téléchargez des états de placements à partir d'un grand nombre d'institutions financières**
Pour savoir si votre institution financière offre des services en direct par l'entremise de Quicken ou pour vous renseigner sur les services bancaires disponibles, dans le menu En direct, choisissez Institutions financières participantes.
- **Mettez à jour des cours de valeurs mobilières et de fonds mutuels, des taux de change et des renseignements en matière de placements.**
- **Planifiez des mises à jour automatiques pour que votre portefeuille soit toujours à jour**
Téléchargez les cours et les taux de change les plus récents au moyen de mises à jour automatiques. Ainsi, votre logiciel est à jour à chaque démarrage, selon l'horaire que vous établissez. Consultez "Planifier les mises à jour" à la page 20.
- **Accédez à des renseignements relatifs à vos placements canadiens**

Soutien technique

- Consultez des conseils et une FAQ en direct préparés par des experts Quicken
- Recevez pendant toute l'année des mises à jour électroniques du logiciel et de ses fonctions

Services d'entreprise

- Acceptez des paiements faits par carte de crédit
Avec le Service de carte de crédit Quicken, vous pouvez accepter des paiements faits par courrier électronique. Votre client n'a qu'à ouvrir le message et à cliquer sur le lien du site Web sécuritaire où il effectue son paiement. Dans la facture, cliquez sur Payer par carte de crédit.
- Optimisez votre plan d'assurances personnelles ou d'entreprise
Pour consulter la liste des services offerts par Quicken, dans le menu Aide, choisissez Afficher tous les services.

Personnalisable

Personnalisez votre logiciel Quicken XG

Profitez davantage de votre logiciel Quicken XG en le personnalisant selon vos besoins uniques. Activez seulement les fonctions qui vous aideront à atteindre vos objectifs financiers actuels. Quicken s'adapte à l'évolution continue de votre situation financière. Désactivez et activez des centres en cochant les cases appropriées dans la fenêtre Personnaliser Quicken.

Quels sont vos besoins en tant qu'utilisateur?

Grâce à l'Assistant de configuration et aux fonctions de personnalisation, vous pouvez faire de Quicken un outil qui va de pair avec votre vie financière. Quicken peut être aussi simple ou aussi sophistiqué que vous le voulez, que vous cherchiez à gérer vos factures et vos finances de base ou que vous vous concentriez sur la gestion de votre portefeuille de retraite ou de votre entreprise à domicile. Le principal avantage de Quicken XG, c'est qu'il est doté d'outils puissants et flexibles qui pourront aider quiconque à mieux gérer sa vie financière. Chaque utilisateur de Quicken a ses propres objectifs financiers, sources de revenus et priorités de gestion financière. Afin de pouvoir réaliser le succès financier, chaque utilisateur devrait d'abord répondre à trois questions simples :

- Quels sont mes biens et dettes?
- Quelle est ma situation financière actuelle?
- Comment puis-je améliorer ma situation financière?

Quicken peut vous aider à répondre à ces questions. Plus vous fournissez de renseignements financiers, plus Quicken peut vous aider à comprendre et à améliorer votre situation financière. Par la suite, la puissance de Quicken est optimisée de telle sorte que toutes vos données financières reflètent précisément votre situation actuelle et votre situation idéale.

Adaptez Quicken XG selon l'un des profils ci-après ou personnalisez-en un qui vous convient mieux.



Quicken en 5 minutes

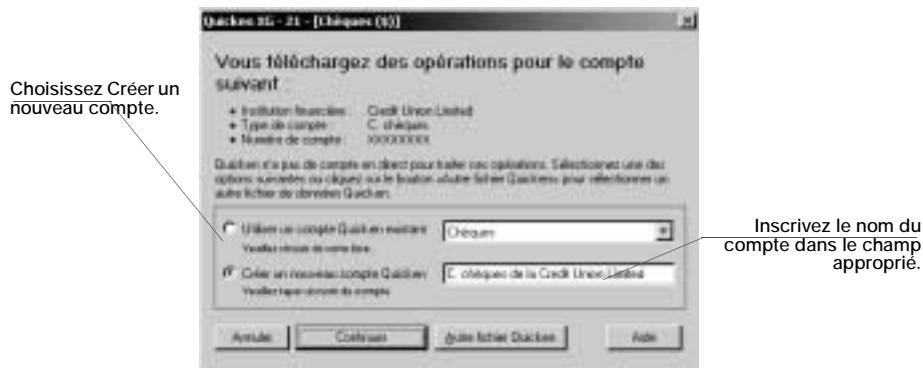
« J'ai du mal à joindre les deux bouts. Il m'est difficile de payer mes factures. J'ai un compte bancaire en direct, mais ne dispose pas de beaucoup de temps pour gérer mes finances. Je voudrais contrôler davantage mes dettes et mes revenus sans y consacrer plus de temps. »

Utilisez les fonctions de trésorerie de Quicken pour vous faire gagner du temps lorsque vous effectuez vos activités bancaires. La fonction Saisie rapide de Quicken accélère et simplifie l'entrée de vos opérations dans le relevé. En associant des catégories à vos opérations, Quicken peut vous aider à créer un budget convenable, à exécuter des rapports qui indiquent vos dépenses et à utiliser une multitude de puissants outils de planification. Voici certaines des fonctions principales qui ont été conçues pour vous aider à atteindre vos objectifs de gestion financière.

Configurer des comptes bancaires en direct

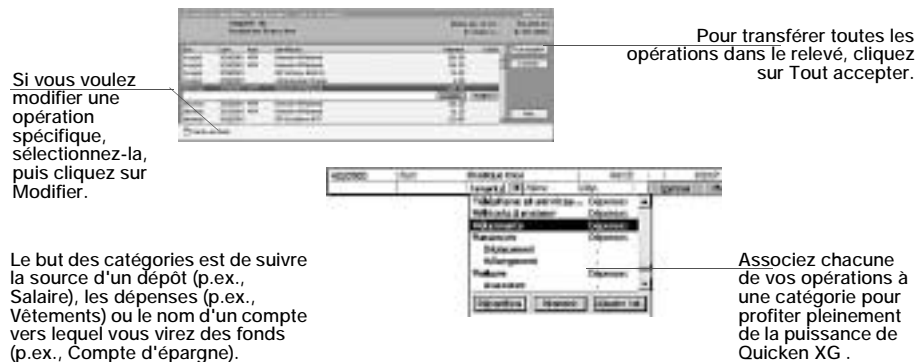
Pour configurer vos comptes en direct de façon rapide et précise, il vous suffit de télécharger vos opérations bancaires du site Web de votre institution financière.

- 1 Dans le site Web de votre institution financière, choisissez l'option qui téléchargera vos données dans Quicken. (L'affichage de cette option est différent pour chaque IF).
- 2 Choisissez Créer un nouveau compte, inscrivez le nom du compte dans le champ approprié, puis cliquez sur Continuer.



- ?** Pour tout téléchargement ultérieur, vous n'aurez qu'à ouvrir le relevé du compte dont les données seront téléchargées et à cliquer sur Mettre à jour maintenant. Quicken affiche le site Web de votre institution financière. Choisissez l'option qui téléchargera vos données bancaires dans votre relevé de compte (tel que décrit ci-dessus).

- 3 Dans la fenêtre de sommaire des mises à jour en direct, choisissez Aller au relevé afin d'inscrire vos opérations dans le relevé du compte en direct.
- 4 Sélectionnez une opération, puis cliquez sur Accepter pour qu'elle soit inscrite dans le relevé. Lorsqu'on vous demandera de sélectionner une catégorie dans la liste, choisissez Oui. Si vous le désirez, vous pouvez créer votre propre catégorie au lieu d'en sélectionner une dans la liste.



Sans aucun doute, les catégories constituent l'élément capital dans Quicken. Grâce à elles, vous pouvez mieux comprendre votre mouvement de trésorerie. Au fil des ans, vous établirez un dossier de vos habitudes de dépenses. En vous référant à ces habitudes, vous pouvez créer les catégories qu'il vous faut. Dès qu'une catégorie est associée pour la première fois, il ne sera pas nécessaire de l'associer une seconde fois. Quicken mémorise l'opération que vous inscrivez et fournit certains renseignements automatiquement à l'aide d'opérations antérieures. Par exemple, vous avez peut-être déjà inscrit une opération pour votre paiement de loyer, votre facture de services publics ou vos achats d'épicerie. Les opérations mémorisées sont un outil extrêmement pratique.

Concilier votre compte en direct

Quicken est essentiellement une version électronique de votre chéquier. Une fois que vous aurez téléchargé vos opérations bancaires, il suffit de quelques minutes pour solder votre chéquier. Dans Quicken, ce procédé est appelé la « conciliation des comptes ».

Pour que vos soldes soient toujours exacts, il vous est recommandé de les concilier régulièrement. Comparez vos données Quicken à vos états bancaires actuels et, s'il y a lieu, rectifiez toute différence. La conciliation de votre compte couvre la période des opérations figurant sur l'état que votre institution financière vous a émis, ainsi que les opérations qui ont déjà été traitées.

- 1 Ouvrez le relevé du compte que vous souhaitez concilier, puis cliquez sur le bouton Concilier.

- 2 Dans la fenêtre Conciliation du compte en direct, sélectionnez Solde en direct. Cette méthode concilie votre compte Quicken en fonction du dernier téléchargement de données.
- 3 (Facultatif) Si vous voulez que Quicken concilie automatiquement les opérations qui correspondent à celles du relevé, cochez l'option Conciliation automatique après la comparaison au relevé.
Si cette option est activée, après avoir téléchargé vos opérations, comparez-les à celles de votre relevé, puis cliquez sur Terminé. Quicken vérifie l'état de vos opérations téléchargées. Si le processus de correspondance s'effectue avec succès, Quicken affiche la lettre « C » pour chaque opération téléchargée conciliée. S'il est impossible de concilier votre compte, Quicken ouvre la fenêtre Conciliation du compte en direct pour que vous puissiez rectifier le problème.
- 4 Cliquez sur OK.
- 5 Toutes les opérations téléchargées qui correspondent à celles du relevé en direct sont marquées d'une coche.

Vous pouvez également ajouter les opérations manquantes ou modifier des opérations afin de les faire correspondre à votre état de compte.

Pour sélectionner ou retirer un élément, cliquez dessus. La coche apparaît ou disparaît à chaque clic.



À mesure que vous sélectionnez les opérations, Quicken rajuste le montant du solde qui est affiché au coin inférieur gauche.

- 6 Marquez chaque opération que vous avez téléchargée. (Il se peut que certaines opérations ne soient pas encore disponibles pour le téléchargement.)
La conciliation des deux relevés est terminée si la différence est égale à zéro. Si votre compte est concilié, Quicken vous donne l'occasion d'imprimer un rapport de conciliation. S'il ne l'est pas, Quicken vous permet de faire un rajustement.

Payer vos factures

Grâce à Quicken, vous pouvez planifier vos factures et les recevoir électroniquement, configurer des rappels et imprimer des chèques.

Pour planifier les paiements de vos factures, vous pouvez utiliser l'Échéancier, même si le montant d'une facture varie d'un mois à l'autre. Vous pouvez également planifier des opérations de revenu et de virement, par exemple, les dépôts de votre chèque de paye ou le virement mensuel du compte de chèques vers le compte d'épargne.

Dans le menu Trésorerie, choisissez Liste d'opérations planifiées.

Une fois l'opération entrée, Quicken vous en avise à la date d'échéance ou l'inscrit dans votre relevé. Par la suite, vous pouvez effectuer le paiement en direct, imprimer un chèque à l'aide de Quicken ou émettre un chèque manuellement.

Dans le menu Outils, choisissez Configurer les avertissements.



Éliminer les dettes ou économiser plus d'argent?

En utilisant vos renseignements financiers, Quicken peut vous créer un budget, un plan d'épargne ou un plan de réduction des dettes.

Le Planificateur de réduction des dettes vous guide d'une étape à l'autre de l'entrée des renseignements sur vos dettes. Lorsque vous aurez fourni l'information appropriée, un plan sera établi pour vous afin que vous puissiez :

- Payer le taux d'intérêt le moins élevé.
- Éliminer vos dettes le plus tôt possible.

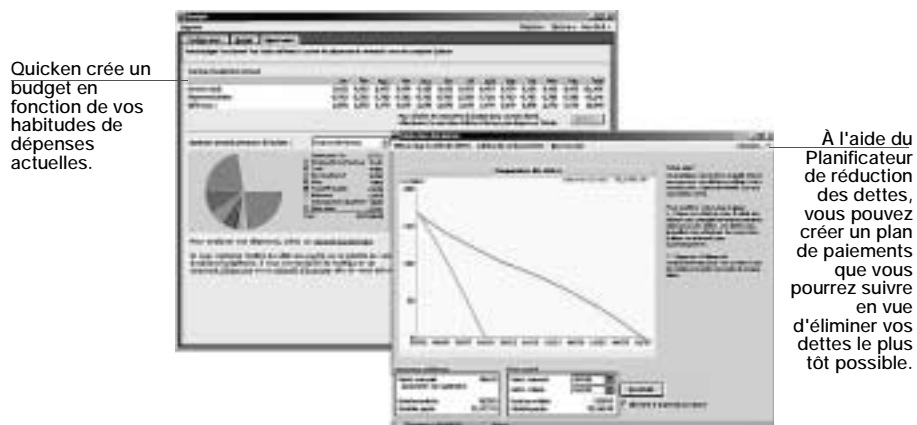
Dans le menu Planification, choisissez Planificateur de réduction des dettes.

Le Planificateur configure un type de compte spécial appelé un compte d'objectif d'épargne. Virez le montant désigné vers ce compte chaque mois. Ainsi, le Planificateur peut suivre les sommes virées et calculer un total cumulé. Il n'est pas nécessaire d'ouvrir un nouveau compte bancaire. En réalité, les sommes virées demeurent dans votre compte existant mais sont masquées jusqu'à ce que vous les retirez.

Dans le menu Planification, choisissez Objectifs d'épargne.

Quicken peut produire un budget en fonction de vos habitudes de dépenses actuelles. Afin de déterminer comment organiser ces dépenses dans le budget, Quicken se réfère à la façon dont vous avez catégorisé les opérations correspondantes.

Dans le menu Planification, choisissez Budget.



Pour savoir comment...

Recherchez la rubrique d'aide...

Créer un compte de trésorerie qui n'est pas un compte en direct

Créer un compte de trésorerie

Configurer un compte de carte de crédit

Créer un compte de trésorerie

Créer une opération planifiée (paiement périodique)

Créer des opérations planifiées

Résoudre des problèmes de conciliation

Concilier un compte

Rédiger et imprimer des chèques

Rédiger et imprimer des chèques

Quicken pour la gestion de votre vie financière

« J'ai une famille. En plus de gérer mes activités bancaires et mes factures, je voudrais gérer mes avoirs ménagers de manière plus efficace. Je voudrais également mettre de l'argent de côté pour financer ma retraite et les études de mes enfants ».

En suivant vos comptes bancaires et de placements, vous optimisez l'organisation de vos finances. Cependant, ces comptes ne représentent pas une vue d'ensemble complète de votre situation financière. Il est donc important de configurer des comptes d'actif et de passif ainsi que des comptes de prêt/d'emprunt pour effectuer le suivi de votre valeur nette ou résultat net. Afin de bien comprendre votre santé financière, vous devez prendre en compte la valeur de vos biens moins vos dettes.

Utilisez Quicken comme outil de gestion de vos finances personnelles et d'entreprise. Puis, activez d'autres fonctions à mesure que vos besoins financiers évoluent. Commencez à suivre vos actifs et à planifier votre retraite ou des achats importants. Quicken ne se limite pas au suivi des actifs. Vous pouvez aussi configurer des comptes pour suivre votre prêt hypothécaire ou prêt automobile, votre police d'assurance vie ou de responsabilité locative ainsi que des testaments et des fiducies viagères. Par exemple, un compte de maison vous permet d'effectuer le suivi du coût d'achat de votre maison et du capital que vous accumulez. Créez un prêt et un compte de prêt hypothécaire lié pour effectuer le suivi de vos remboursements et de vos intérêts.

Créer un compte de maison (avec/sans hypothèque)

- 1 Dans la barre Sommaire, cliquez sur Biens et dettes.
- 2 S'il y a lieu, cliquez sur l'onglet Mes données.
- 3 Cliquez sur Ajouter un compte.
- 4 Sélectionnez Maison (avec/sans hypothèque), puis cliquez sur Suivant.
- 5 Suivez les directives à l'écran. Pour passer d'un écran à l'autre, cliquez sur Suivant. Cliquez sur Aide pour obtenir des précisions.
- 6 Cliquez sur Terminé.
Si vous le voulez, vous pouvez passer à la fenêtre Modification d'emprunt/de prêt après avoir cliqué sur Terminé.

Créer un compte de véhicule

- 1 Dans le menu Biens et dettes, choisissez Centre de biens et prêts.
- 2 Cliquez sur Ajouter un compte.
- 3 Sélectionnez Véhicule (avec/sans prêt), puis cliquez sur Suivant.
- 4 Suivez les directives à l'écran. Pour passer d'un écran à l'autre, cliquez sur Suivant. Cliquez sur Aide pour obtenir des précisions.

Si vous avez indiqué que vous remboursez un prêt automobile, Quicken ajoute deux comptes, un compte de véhicule (compte d'actif) et un compte d'emprunt (compte de passif).

Planifier des achats importants

Les calculatrices financières de Quicken vous aident à établir vos objectifs financiers à l'égard de dépenses futures, par exemple, les études universitaires ou l'achat d'un véhicule.

- 1 Dans le menu Planification, sélectionnez Calculatrices financières, puis choisissez la calculatrice que vous souhaitez utiliser.
- 2 Remplissez les champs fournis et cliquez sur Calculer pour vérifier les résultats.
- 3 Pour afficher le tableau de dépôts que vous devez suivre pour atteindre cet objectif, cliquez sur Tableau.

Voici un exemple de la Calculatrice d'épargne-retraite :

Entrez vos données dans les champs appropriés.

Cliquez sur Tableau pour afficher le tableau de dépôts que vous devez suivre pour atteindre votre objectif.

Année	Dépôt	Revenu	Solde
01	1,000.00	0.00	40,000.00
02	1,000.00	0.00	41,779.00
03	1,000.00	0.00	43,600.00
04	1,000.00	0.00	45,462.71
05	1,000.00	0.00	47,358.05
06	1,000.00	0.00	49,286.07
07	1,000.00	0.00	51,246.86
08	1,000.00	0.00	53,240.43
09	1,000.00	0.00	55,266.88
10	1,000.00	0.00	57,325.21

Gérer votre hypothèque

Que vous achetiez une nouvelle maison ou que vous refinanciez votre hypothèque actuelle, vous n'avez pas besoin de payer plus qu'il ne le faut pour obtenir une hypothèque. Recourez aux services de Hypothèques Quicken pour évaluer diverses options hypothécaires, par exemple, les taux et les termes qui s'appliquent. Vous pouvez configurer des avertissements de taux hypothécaires, faire une demande de préautorisation ou de refinancement en direct ou déterminer en quelques secondes si vous remplissez les critères de préautorisation.

Dans le menu Biens et dettes, sélectionnez Services Quicken, puis Hypothèques Quicken.

Pour en savoir plus sur...	Recherchez la rubrique d'aide...
Les prêts/emprunts	Gestion des prêts/emprunts
Le budget	Budgétisation des dépenses
La réduction des dettes	Créer un nouveau plan de réduction des dettes

Configurer des placements dans Quicken

« Mon portefeuille de placements contient des valeurs mobilières et des fonds mutuels. Je souhaite pouvoir vérifier le rendement de tous mes placements en un clin d'oeil, et je voudrais aussi les suivre et les analyser afin de m'assurer que le rendement soit conforme à mes attentes. »

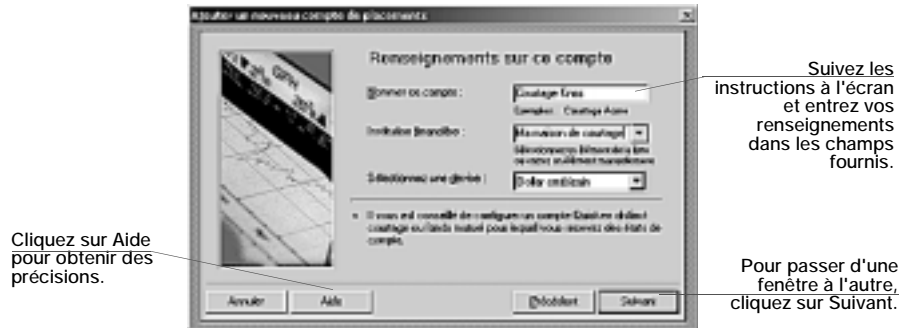
Votre fichier Quicken regroupe les données importantes de tous vos comptes de placements, peu importe le nombre d'institutions financières ou d'administrateurs de régime qui gèrent vos placements. Si vous créez un compte Quicken pour chacun de vos comptes de placements réels, vous pourrez analyser tous vos placements à la fois. Le Portefeuille Quicken, la fenêtre de détails des valeurs mobilières et les rapports de placements vous renseignent sur les multiples aspects de vos investissements en vous fournissant des nouvelles, des données fondamentales, des renseignements de rendement et d'historique et des analyses. De plus, vous pouvez créer une répartition cible personnalisée de votre actif qui regroupe tous vos comptes, puis en effectuer le suivi et la rééquilibrer au besoin.

Vous pouvez aussi évaluer vos effets en portefeuille, rechercher des placements potentiels, télécharger des cotes et des prix historiques et configurer des avertissements afin que Quicken vous fournissent des nouvelles importantes concernant les valeurs mobilières contenues dans votre portefeuille ou dans votre liste de contrôle.

Vous n'aurez plus à chercher vos anciens états de compte de courtage pour pouvoir calculer l'impôt à payer suite à une vente, puisque Quicken enregistre la date et le cours d'achat lorsque vous inscrivez ou téléchargez des opérations. Il suffit d'indiquer à Quicken comment vous souhaitez effectuer la vente. Utilisez l'Estimateur de gains en capital pour optimiser vos ventes de valeurs mobilières afin de réaliser le meilleur rendement après impôt. Grâce au rapport de gains en capital, vous pouvez aussi réduire le temps que vous consacrez à la production de votre déclaration de revenus.

Configurer un compte de placements

- 1 Dans le menu Placements, choisissez Centre de placements.
- 2 Cliquez sur l'onglet Mes données.
- 3 Dans la zone Compte de placements et de retraite, cliquez sur Ajouter un compte.
- 4 Choisissez Compte de courtage comme type de compte.
- 5 Cliquez sur Suivant et suivez les instructions à l'écran. Cliquez sur Aide au besoin. Une fois le compte configuré, cliquez sur Terminé.



Utilisez Quicken pour gérer votre portefeuille de placements et minimisez la saisie de données. Quicken peut mettre à jour automatiquement les données de vos fonds mutuels, les cours des valeurs mobilières et les taux de change de devises au moyen de Mises à jour planifiées. Vous pouvez même télécharger des états de compte de placements.

? Lorsque vous entrez des données de placements historiques, choisissez une date de début pour le suivi des données. Entrez l'état de compte qui correspond de plus près à votre date de début et procédez de façon chronologique.

Télécharger des états de compte de placements

- 1 D'abord, assurez-vous d'avoir créé un compte Quicken pour chaque compte de courtage réel et entré les symboles boursiers de chaque valeur mobilière. Pour en savoir plus, consultez la rubrique d'aide à l'écran intitulée « Étapes préparatoires en vue du premier téléchargement d'opérations de placements ». Dans le menu Aide, choisissez Index. Cliquez sur l'onglet Rechercher, puis entrez la phrase ci-dessus.
- 2 Pour commencer le téléchargement, cliquez sur « En direct » en haut de votre relevé, ou sur « Configurer » au bas du relevé.
- 3 Sélectionnez Télécharger. (Si vous ne vous êtes pas inscrit aux services en direct, cliquez sur S'inscrire.)
- 4 Entrez le mot de passe ou le NIP nécessaire, sélectionnez l'option de téléchargement vers Quicken, puis cliquez sur Envoyer. (Il se peut que l'on ne vous demande d'entrer le NIP qu'après avoir cliqué sur le bouton Envoyer.)
Lors du téléchargement des opérations, vous recevez les données relatives à tous les comptes en direct que vous détenez à l'institution financière sélectionnée. En général, au cours du premier téléchargement, il est possible de recevoir les opérations provenant des états de compte des trois à neuf derniers mois. Ce chiffre varie d'une institution financière à l'autre.
- 5 Lorsque votre connexion aura pris fin, révisez les renseignements de la fenêtre Sommaire du téléchargement, puis cliquez sur OK.
- 6 Dans la liste des comptes de l'onglet Opérations, sélectionnez chaque compte afin d'afficher les dernières opérations téléchargées. Cliquez deux fois sur une opération pour en voir les détails.

Si vous n'avez pas associé de catégories à ce type d'opération, vous devriez accepter les opérations une à la fois afin de vous assurer que la catégorie appropriée soit sélectionnée. Sélectionnez une opération, puis cliquez sur Accepter pour qu'elle soit inscrite dans le relevé.



Pour transférer toutes les opérations dans le relevé, cliquez sur Tout accepter.

Planifier les mises à jour

Quicken peut effectuer des mises à jour automatiques et télécharger les cours et taux de change les plus récents en fonction de l'horaire que vous aurez précisé. Par exemple, si vous utilisez d'habitude Quicken en soirée, vous pouvez planifier une mise à jour afin que Quicken effectue une mise à jour quotidienne à 17h00.

Dans le menu En direct, choisissez Planifier les mises à jour.



Veillez noter que les mises à jour planifiées ne peuvent pas être effectuées si Quicken est en cours d'exécution. Si tel est le cas, Quicken affiche un message à la fermeture de votre session, vous indiquant que vous avez manqué une mise à jour planifiée.

Choisissez les cotes que vous souhaitez télécharger.



Configurez des Mises à jour planifiées pour télécharger des opérations.

Utilisez le coffre-fort NIP pour créer un NIP principal qui servira à accéder à tous vos comptes bancaires et de placements en direct.

Pour en savoir plus sur...

Les valeurs mobilières

Les REÉR et RPA

Les régimes d'options d'achat d'actions

La conciliation de comptes de placements

Recherchez la rubrique d'aide...

Gérer des valeurs mobilières

Mettre à jour des comptes de REÉR/RPA

Suivre des options d'achat d'actions

Concilier des comptes de placements

Gérer une entreprise à l'aide de Quicken


« J'exploite une entreprise à domicile : je suis propriétaire unique d'une société de conseil. Je n'ai pas d'autres employés. Je souhaite gérer mes finances personnelles et mes finances d'entreprise à l'aide du même logiciel. »

Gérez vos finances d'entreprise avec autant de simplicité que vos finances personnelles, mais avec toutes les fonctions d'entreprise qu'il vous faut. La gestion de votre entreprise comprend tous les comptes qui servent à la gestion de vos finances personnelles, y compris les comptes bancaires, d'épargne, de carte de crédit, d'emprunt/de prêt et les comptes en direct. Vous pouvez effectuer le suivi de vos finances personnelles et de vos finances d'entreprise dans le même fichier Quicken.

Une fois que vous aurez configuré les fonctions bancaires et les comptes d'actif pour votre entreprise, vous pourrez créer des comptes débiteurs et des comptes créditeurs à partir du Centre d'entreprise.

Centre d'entreprise

Le nouveau style du Centre d'entreprise vous permet de vérifier l'état financier de votre entreprise, vos factures impayées ou paiements à venir et bien plus—le tout en un seul et même endroit. Vous pouvez aussi créer des estimations pour vos clients, des factures et des états, effectuer le suivi des comptes débiteurs et des comptes créditeurs, et inscrire les paiements des clients. Vous pouvez également créer divers rapports d'entreprise, par exemple, un bilan, un état des résultats, un rapport de factures impayées et un rapport de comptes débiteurs ou comptes créditeurs.



Cliquez sur Personnaliser pour adapter Quicken aux besoins de votre entreprise.

Vérifiez vos factures impayées ou vos paiements à venir.

Personnalisez la barre Sommaire pour qu'elle n'affiche que la valeur nette de votre entreprise.

Les onglets Mes données et Analyses et Rapports fournissent des détails précis sur votre situation financière actuelle.

Accédez à tous vos comptes d'entreprise d'un seul clic.



Il vous est conseillé de gérer vos finances personnelles et vos finances d'entreprise dans des comptes distincts. Pour obtenir des rapports détaillés, associez des catégories d'entreprise à vos opérations d'entreprise. Si vous utilisez certaines catégories pour la gestion de vos finances personnelles ainsi que vos finances d'entreprise, par exemple, si la catégorie Loyer figure deux fois, associez une classe à chaque catégorie. Les classes vous permettent d'utiliser votre compte de chèques personnel pour payer des dépenses personnelles et d'entreprise. Pour obtenir des renseignements sur les classes, recherchez la rubrique « Utiliser les classes » dans l'Aide.

Configurer des comptes débiteurs

- 1 Dans le menu Outils, sélectionnez Liste de comptes, puis cliquez sur Nouveau.
- 2 Sélectionnez Comptes débiteurs à titre de type de compte, puis cliquez sur Suivant.
- 3 Entrez le nom du compte.
- 4 Cliquez sur Suivant et continuez à fournir les renseignements nécessaires à la configuration d'un compte.
- 5 Révisez l'information à l'écran, puis cliquez sur Terminé.



Vous pouvez configurer un seul compte débiteur pour effectuer le suivi des opérations relatives à tous vos clients, par exemple, « Factures - entreprise ». Ou, si vous le désirez, vous pouvez configurer un compte pour chaque client, par exemple, « Factures TechnoTegart ». Si vous exploitez plusieurs petites entreprises, il vous est possible de configurer un compte débiteur pour chaque entreprise.

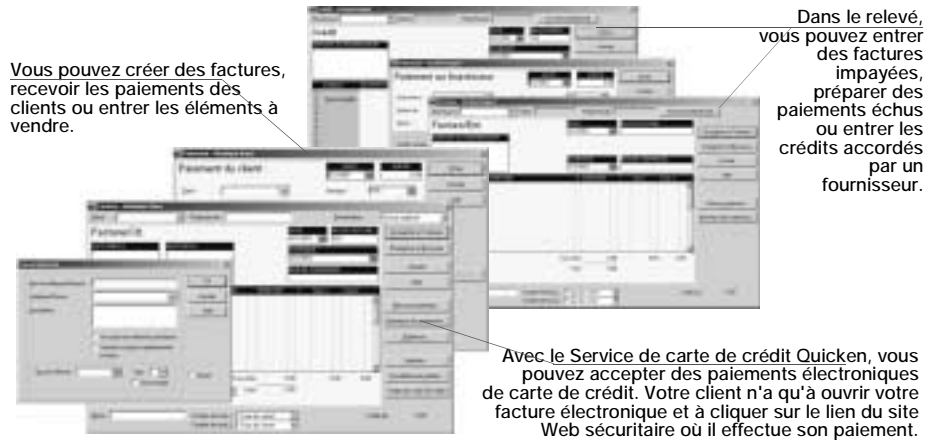
Pour vous mettre en route, ouvrez votre nouveau relevé de comptes débiteurs à partir de la Liste de comptes. Vous pouvez créer des factures, recevoir les paiements des clients ou entrer les articles à vendre. Cliquez sur Nouveau, choisissez un formulaire, puis remplissez les champs au besoin.

Configurer des comptes créditeurs

Avant d'entrer les factures qui proviennent de vos fournisseurs, vous devez configurer des comptes de factures/comptes créditeurs. Le solde de vos comptes de factures/comptes créditeurs et celui des factures impayées sont toujours identiques.

- 1 Dans le menu Outils, sélectionnez Liste de comptes, puis cliquez sur Nouveau.
- 2 Sélectionnez Factures/Comptes créditeurs comme type de compte, puis cliquez sur Suivant.
- 3 Entrez le nom du compte, puis cliquez sur OK.
- 4 Cliquez sur Terminé.

Ouvrez votre relevé de factures/comptes créditeurs dans la liste de comptes. Dans le relevé, vous pouvez entrer des factures impayées, préparer des paiements échus ou entrer les crédits accordés par un fournisseur. Cliquez sur Nouveau, choisissez un formulaire, puis remplissez les champs au besoin.



Suivre des projets ou travaux multiples

Les travaux/projets constituent un moyen pratique d'effectuer le suivi des revenus et des dépenses. Vous n'avez pas besoin d'associer un formulaire d'entreprise à un projet/travail, cependant il vous est conseillé de le faire, surtout si vous exécutez plusieurs projets pour un client. De cette façon, il vous est possible de suivre chaque projet à titre individuel.

Dans le menu Entreprise, sélectionnez Liste d'entreprises, puis Liste de projets/travaux.

Créer des rapports et graphiques

Si vous utilisez Quicken pour gérer à la fois vos finances personnelles et vos finances d'entreprise, vous pouvez créer divers rapports pour suivre les activités de votre entreprise, par exemple, un état des résultats, un bilan, un rapport de livre de paye, un rapport de comptes débiteurs ou comptes créditeurs, et un rapport qui effectue le suivi des revenus et dépenses en fonction du projet. De tels rapports peuvent vous aider à planifier l'avenir de votre entreprise.

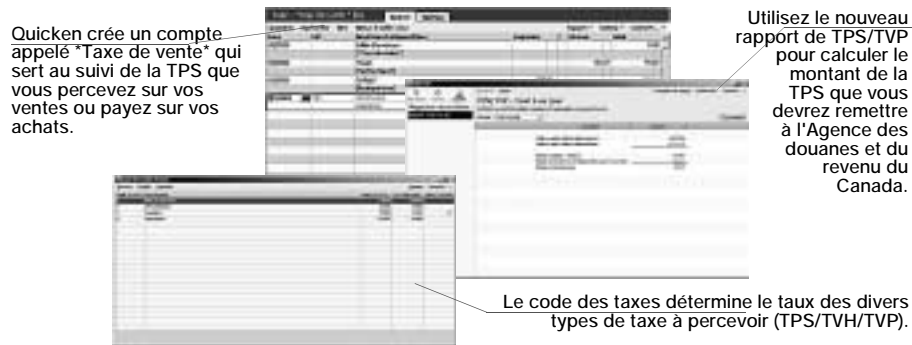
Pour créer un rapport d'entreprise, il vous suffit de suivre les étapes ci-dessous :

- 1 Dans le menu Rapports, sélectionnez Rapports et graphiques.
- 2 Sélectionnez « Quel est l'état de mon entreprise? », à la gauche de l'écran.
- 3 Choisissez le rapport ou graphique qui convient le mieux à la question qui se pose.
- 4 Cliquez sur Créer.

Gérer vos taxes d'affaire

Quicken configure automatiquement un compte de taxe de vente dès que vous configurez des comptes débiteurs ou comptes créditeurs. Le rôle principal de ces comptes est d'effectuer le suivi de la TPS/TVH que votre entreprise perçoit sur les ventes ou paye sur les achats. En général, le montant de la TPS/TVH que vous percevez dépasse celui que vous payez. Vous devez remettre la différence à l'Agence des douanes et du revenu du Canada.

Dès que vous créez des comptes débiteurs ou comptes créditeurs, Quicken configure un compte appelé "Taxe de vente", qui sert à effectuer le suivi de la TPS perçue ou payée. Les comptes de taxe de vente, qui sont en effet des comptes de passif, figurent dans votre liste de comptes. Pour les afficher, choisissez Liste de comptes, puis sélectionnez vos comptes de taxe de vente.



Pour en savoir plus sur...

Les comptes débiteurs (comptes clients)

Les projets et travaux

Les estimations et factures

Les paiements et renvois

Les comptes créditeurs (comptes fournisseurs) Gérer les comptes créditeurs

Les taxes de vente (TPS/TVH/TVP)

Recherchez la rubrique d'aide...

Gérer les comptes débiteurs

Créer et suivre des projets et travaux

Estimations et factures

Traiter les paiements et renvois

Effectuer le suivi de la taxe de vente
